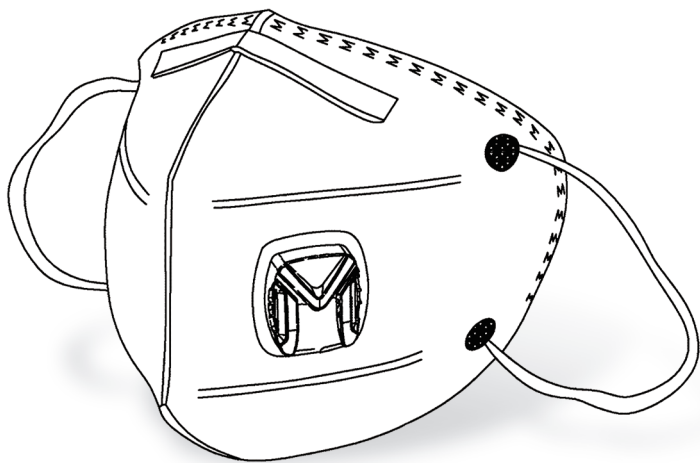


新型冠状病毒 感染的肺炎 预防手册

漫画版

吉林省卫生健康委员会
吉林省疾病预防控制中心 主编



 吉林科学技术出版社

图书在版编目 (CIP) 数据

新型冠状病毒感染的肺炎预防手册：漫画版 / 吉林省卫生健康委员会，吉林省疾病预防控制中心主编. -- 增订本. -- 长春：吉林科学技术出版社，2020.2
ISBN 978-7-5578-6750-8

I. ①新… II. ①吉… ②吉… III. ①日冕形病毒—病毒病—肺炎—预防(卫生)—手册 IV. ①R563.101-62

中国版本图书馆CIP数据核字(2020)第020382号

新型冠状病毒感染的肺炎预防手册 (漫画版)

XINXING GUANZHUANGBINGDU GANRAN DE FEIYAN YUFANG SHOUGE (MANHUABAN)

主 编 吉林省卫生健康委员会 吉林省疾病预防控制中心
出 版 人 宛 霞
责任编辑 隋云平 端金香 宿迪超
封面设计 张 虎
插画设计 夏文娟
制 版 长春市阴阳鱼文化传媒有限公司
幅面尺寸 170 mm×240 mm
开 本 16
字 数 35 千字
印 张 3
版 次 2020年2月第1版
印 次 2020年2月第1次印刷

出 版 吉林科学技术出版社
发 行 吉林科学技术出版社
地 址 长春市福祉大路5788号
邮 编 130118
发行部电话/传真 0431-81629529 81629530 81629531
81629532 81629533 81629534
储运部电话 0431-86059116
编辑部电话 0431-81629518
印 刷 长春百花彩印有限公司

书 号 ISBN 978-7-5578-6750-8
定 价 14.80元

版权所有 翻印必究 举报电话：0431-82629518

前言



为防止新型冠状病毒感染的肺炎疫情继续传播和扩散，保障人民群众的健康，维持正常的生产、生活，吉林省卫生健康委员会、吉林省疾病预防控制中心与吉林科学技术出版社联合推出本书，旨在对公众普及有关新型冠状病毒感染的肺炎的专业的防治知识，避免公众产生恐慌心理，做到正确认识，科学防护，维护健康。

本书中涉及具体标准内容以 2020 年 1 月 27 日由国家卫生健康委员会办公厅、国家中医药管理局办公室联合印发的《新型冠状病毒感染的肺炎诊疗方案（试行第四版）》为依据，全书以有效防止疫情扩散蔓延为中心，分为基本医学常识、个人和家庭防护、公共场所防护三部分，以漫画形式，详细介绍了该病的可能发病原因、临床表现、自我保护办法、公共场所注意事项等内容，对科学防控疫情、普及新型冠状病毒感染的肺炎相关知识有指导意义。由于对新型冠状病毒和所致疾病目前仍然处于不断深入的研究之中，加之编写时间仓促，书中如有不当之处，请广大读者予以指正。

我们相信，在以习近平同志为核心的党中央的坚强领导下，只要我们坚定信心，万众一心，科学防治，群防群控，一定能赢得这一场疫情防控阻击战的胜利！



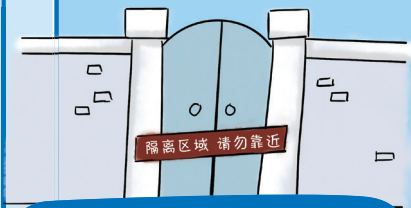
第一章 基本医学常识

- | | | |
|----|-------------------------|----|
| 01 | 冠状病毒与新型冠状病毒 | 8 |
| 02 | 新型冠状病毒如何传播 | 9 |
| 03 | 冠状病毒害怕什么 | 11 |
| 04 | 什么是密切接触者，密切接触者应该怎么做 | 12 |
| 05 | 哪些人容易感染新型冠状病毒 | 13 |
| 06 | 何时就医 | 14 |
| 07 | 在临床上怎样识别观察新型冠状病毒感染的肺炎病例 | 15 |
| 08 | 近期去过疫情高发地区，返回居住地后应注意什么 | 16 |
| 09 | 居家医学观察期间应采取哪些防护措施 | 17 |
| 10 | 有家人接受集中隔离，该如何帮忙 | 18 |



第二章 个人和家庭防护

- | | | |
|----|--------------------|----|
| 01 | 保护自己，远离病毒，避免传染 | 20 |
| 02 | 什么情况下需要戴口罩 | 21 |
| 03 | 正确的戴口罩和脱口罩的方法 | 22 |
| 04 | 日常生活中使用过的医疗口罩如何处理 | 23 |
| 05 | 哪些时刻需要洗手 | 24 |
| 06 | 如何正确地洗手 | 25 |
| 07 | 在家中如何消毒 | 26 |
| 08 | 怀疑自己被新型冠状病毒感染怎么办 | 28 |
| 09 | 出现轻度发热症状怎么办 | 29 |
| 10 | 增强免疫力，在家加强锻炼 | 30 |
| 11 | 防治新型冠状病毒感染，饮食要注意什么 | 32 |




第三章 公共场所防护

- 01 公共场所怎样咳嗽和打喷嚏 34
- 02 公共场所新型冠状病毒感染的肺炎预防措施 35
- 03 公共交通工具新型冠状病毒感染的肺炎预防措施 36
- 04 工作区域新型冠状病毒感染的肺炎预防措施 37

附 录

- 吉林省新型冠状病毒感染的肺炎定点救治医疗机构名单 39
- 吉林省各地疾控中心公开电话 43

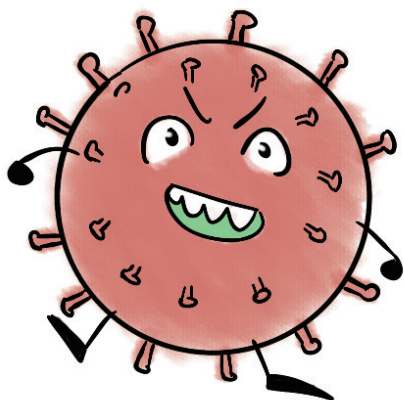
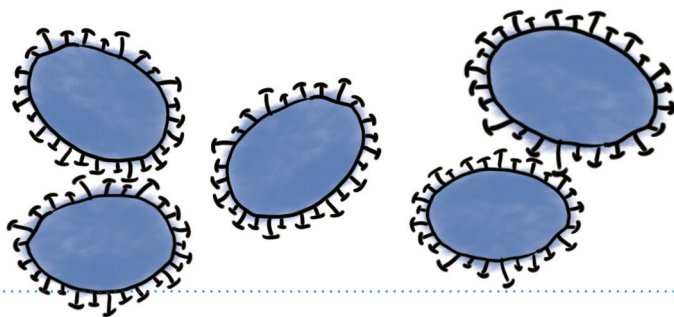


第一章 基本医学常识

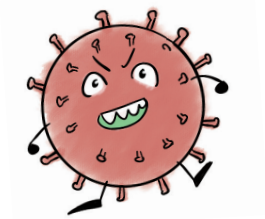
01

冠状病毒与新型冠状病毒

冠状病毒是自然界广泛存在、非常普通的一类病毒的统称，因该病毒包膜上有向四周伸出的形如皇冠的突起而得名。



本次从武汉市不明原因肺炎患者下呼吸道分离出的冠状病毒为一种新型冠状病毒，世界卫生组织（WHO）将其命名为“2019-nCoV”。



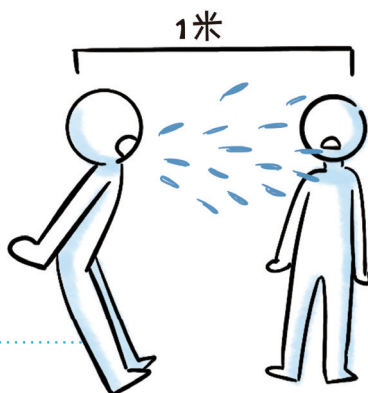
02

新型冠状病毒如何传播

现有的证据显示，新型冠状病毒主要可能通过飞沫传播和接触传播。

飞沫传播：

一般认为，飞沫是人在咳嗽、打喷嚏或说话时排出的飘浮于空气中的、直径大于5微米的颗粒。飞沫可以通过一定的距离（一般为1米以内）进入易感的黏膜表面。



咳嗽、打喷嚏或说话。



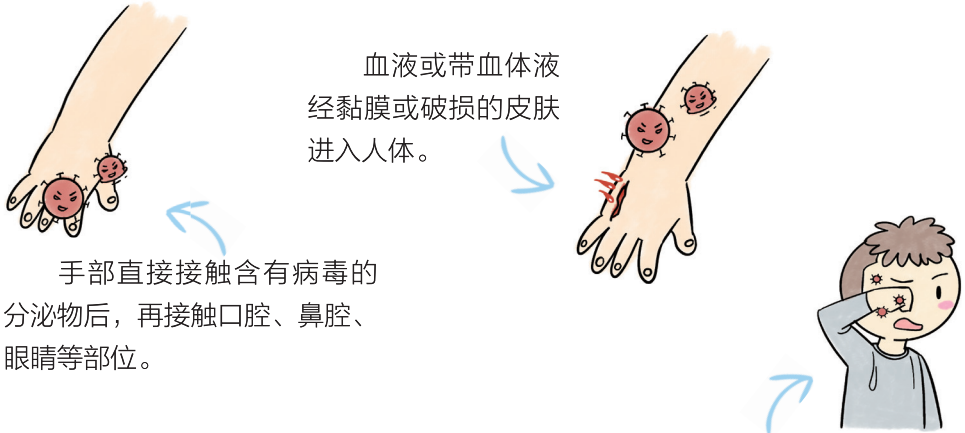
实施心肺复苏和呼吸道侵入性操作，如吸痰、气管插管等。



目前，近距离飞沫传播应该是主要途径。从一些聚集性病例的发病关联次序判断，该病毒人传人的特征十分明显，且存在一定范围的社区传播。

接触传播：

飞沫沉积在物品表面，接触污染手后，再接触口腔、鼻腔、眼睛等黏膜，导致感染。

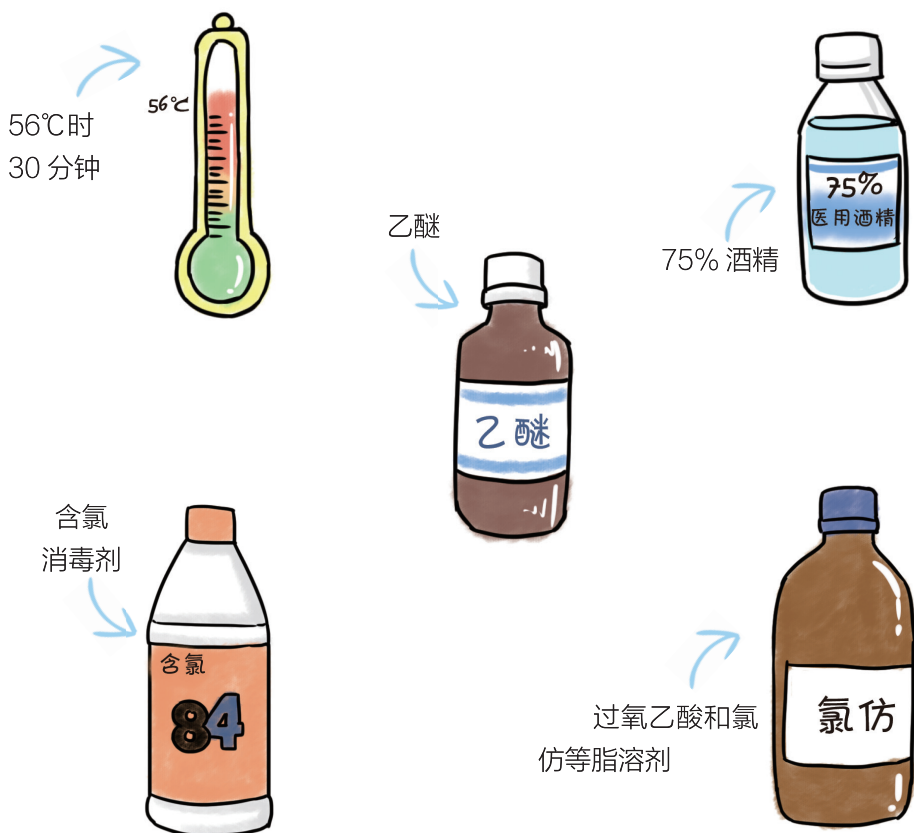


在某些新型冠状病毒感染的肺炎确诊患者的粪便中检测出2019-nCoV核酸(新型冠状病毒)阳性，不排除粪口传播的可能，研究机构正在做进一步病毒分离研究。提醒广大市民，戴口罩的同时，要勤洗手，注意个人卫生。

03

冠状病毒害怕什么

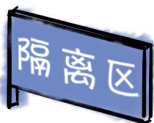
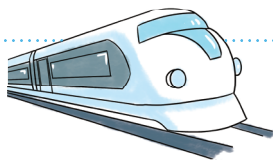
根据对 SARS-CoV（严重急性呼吸综合征冠状病毒）和 MERS-CoV（中东呼吸【系统】综合征冠状病毒）的研究，以下几种方式均可有效灭活病毒，氯己定不能有效灭活病毒。



04

什么是密切接触者， 密切接触者应该怎么做

密切接触者是指 14 天内曾与病毒感染的确诊或高度疑似病例有过共同生活或工作(学习)经历的人。包括办公室的同事，同一教室、宿舍的同学，同机、同车的乘客，以及其他形式的直接接触者，包括病毒感染病人的陪护者、同乘出租车、电梯等的人。

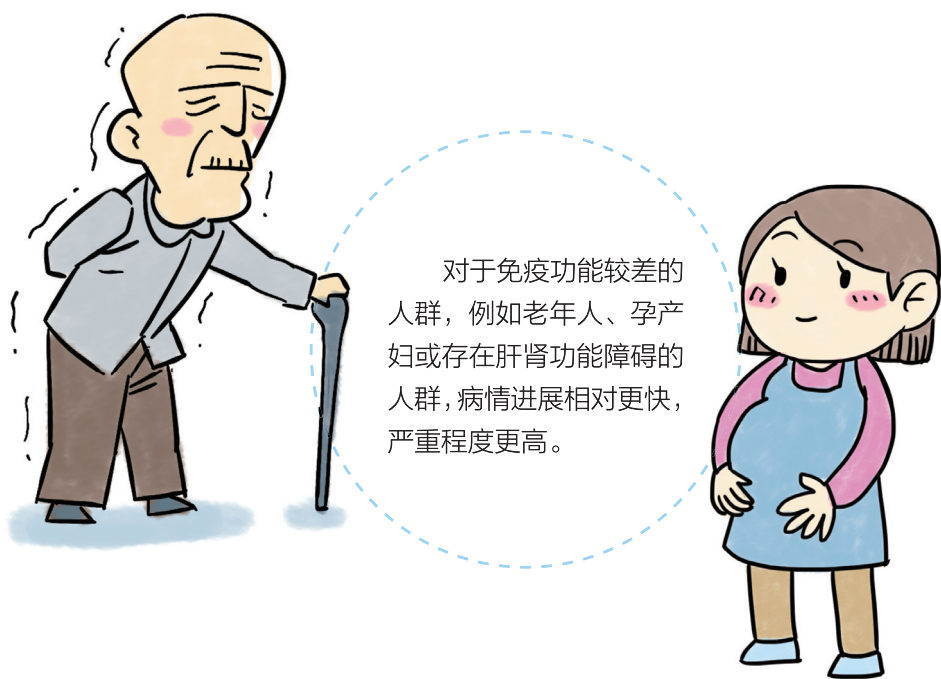


密切接触者应进行医学观察，主动配合卫生健康部门做好健康调查及隔离。隔离期间如有身体不适，应及时报告留观点工作人员，隔离至末次接触后 14 天。

05

哪些人容易感染 新型冠状病毒

新型冠状病毒感染的肺炎在免疫功能低下和免疫功能正常人群中均可发生，与接触病毒的量有一定关系。如果一次接触大量病毒，即使免疫功能正常，也可能患病。



是否感染主要取决于接触机会，并不是抵抗力强的人群感染的风险会更低。而同样的接触机会下，老年人、有慢性病的人以及抵抗力差的人感染概率更大。

06

何时就医



有以下情况者应到当地指定医疗机构进行排查、诊治：出现发热（腋下体温 $\geq 37.3^{\circ}\text{C}$ ）、咳嗽、气促等急性呼吸道感染症状；有武汉旅行或居住史，或发病前14天内曾接触过来自武汉的发热伴呼吸道症状的患者；出现小范围聚集性发病。

去医院就诊时要注意什么

- （1）如果接触者出现症状，要提前选择有发热门诊的定点医院。
- （2）前往医院的路上及就医全程应该佩戴口罩。
- （3）避免搭乘公共交通，应该呼叫救护车或者使用私人车辆运送病人，如果可以，路上打开车窗。
- （4）生病的密切接触者应时刻保持呼吸道卫生和双手清洁。在路上和医院站着或坐着时，尽可能远离其他人（至少1米）。
- （5）任何被呼吸道分泌物或体液污染的物体表面都应该用含有稀释漂白剂的消毒剂清洁、消毒。
- （6）就医时，应如实详细讲述患病情况和就医过程，尤其应告知医生近期的武汉旅行和居住史、与肺炎患者或疑似患者的接触史、与动物的接触史等。



07

在临床上怎样识别观察新型冠状病毒感染的肺炎病例



新型冠状病毒感染的肺炎患者以发热、乏力、干咳等为主要表现，少数患者伴有鼻塞、流涕、腹泻等上呼吸道和消化道症状。值得注意的是，重症、危重症患者病程中有见中低热，甚至无明显发热。部分患者仅表现为低热、轻微乏力等，无肺炎表现，多在1周后恢复。少数感染者无明显临床症状，仅检测显示阳性。



部分患者在一周后出现呼吸困难，严重者病情进展迅速。

多数患者预后良好，少数患者病情危重，甚至死亡。



08

近期去过疫情高发地区， 返回居住地后应注意什么

（1）主动向居住地社区居委会、街道办事处或乡镇政府报备抵达时间、交通方式、同行人员、每日活动情况。

（2）在抵达后居家隔离 14 天。在此期间不走亲访友、不聚餐、不在家中接待客人；不去商场、电影院等人群密集场所。若必须出门，请正确佩戴医用口罩，避免近距离与人面对面交谈。

（3）居家隔离期间注意家庭内环境清洁，适当通风，每日至少开窗通风 2 次，每次 20 分钟。

（4）配合社区工作人员观察记录自己和家人的健康状况。如出现乏力、发热、咳嗽等症状，请戴上口罩并立即到就近的发热门诊就诊。

（5）若接到医务人员通知，请务必积极配合相关调查、隔离和消毒等处置措施。



09

居家医学观察期间 应采取哪些防护措施

家庭内应配备必要的消毒剂和个人防护用品，家庭成员和实施医学观察的人员要做好个人卫生防护，家庭内要保持通风。



医学观察对象尽量单间居住，减少与共同居住者的接触机会，其使用后的卫生间要做好必要的清洁和消毒工作。



每天早晚各测量一次体温，做好记录。



医学观察对象不要外出；必须外出时要戴好口罩，避免到人群聚集的场所。

10

有家人接受集中隔离， 该如何帮忙




(1) 可以通过打电话、发微信等方式，倾听他们的感受，鼓励他们，让他们减少孤单的感觉。

(2) 对被隔离的家人保持适度的关心，不要过分夸张，避免增加他们的心理压力。

(3) 如果自己也有一些恐慌情绪，要先关注自己的身心健康，先处理好自己的压力，才能更好地支持被隔离的家人。



(4) 如果发现家人行为异常，及时联系隔离点医护人员。



第二章 个人和家庭防护

01

保护自己，远离病毒， 避免传染



冠状病毒以飞沫传播为主，
正确佩戴口罩最重要。



打喷嚏或者咳嗽时不要用手直接
遮挡。（正确方法见 34 页）



正确、及时洗手。
（正确方法见 25 页）

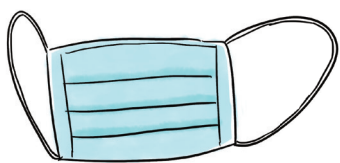


提高免疫力，尽量少去人多且
封闭的场所。加强锻炼，规律作息，
提高自身免疫力，是避免被感染的
最重要手段。

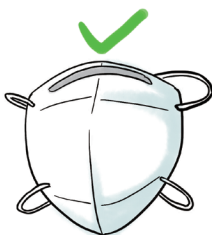
02

什么情况下需要戴口罩

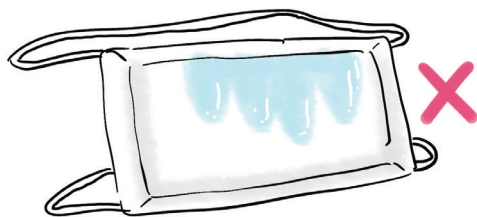
- (1) 当自己觉得不太舒服去医院看病的时候。如果你感冒发热，请务必戴上口罩。
- (2) 乘坐公共交通工具的时候。
- (3) 需要在相对密闭的、人多的空间中停留较长时间的时候。
- (4) 可能与患者近距离接触的时候。



一次性医用外科口罩



N95 医用防护口罩



棉布口罩(不推荐使用)



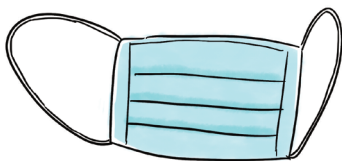
口罩该怎么选

- (1) 一次性医用外科口罩，连续佩戴 4 小时更换，污染或潮湿后立即更换。
- (2) N95 医用防护口罩，连续佩戴 4 小时更换，污染或潮湿后立即更换。
- (3) 棉布口罩、海绵口罩均不推荐。

03

正确的戴口罩和 脱口罩的方法

- (1) 首选一次性医用外科口罩，建议购买正规企业的产品。
- (2) 注意一次性外科口罩有里外之分，白色面应该向内贴着嘴鼻，蓝色面朝外。



蓝色面朝外



白色面朝面部

- (3) 佩戴时，要将折面完全展开，将嘴、鼻、下颌完全包住。
- (4) 然后压紧鼻夹，使口罩与面部完全贴合。
- (5) 戴好后自行检查是否完全包裹面部，鼻夹处是否贴合。
- (6) 不要重复使用一次性医用外科口罩。
- (7) 摘口罩的时候，尽量不要触摸口罩的外侧，摘下口罩后记得立即洗手。



04

日常生活中使用过的 医疗口罩如何处理

普通人群佩戴过的口罩，新型冠状病毒传播风险较低，使用后按照生活垃圾分类的要求处理即可。疑似病例及其护理人员用过的口罩，按照医疗废物收集处理。在处理完口罩后，要清洗双手。



戴多层口罩可以更好地预防
新型冠状病毒吗？

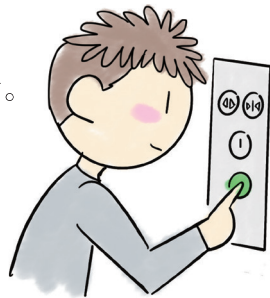
就医用口罩而言，只要正确佩戴合格产品，只需一个就能达到预期的防护效果。多个叠戴不能增加防护效果。

05

哪些时刻需要洗手

勤洗手是我们日常生活中必须要做的事情，以下情况下尤其不要忘记洗手：

- (1) 人流密集的公共场所，与陌生人肢体接触后。
- (2) 接触过公共物品，如电梯扶手、按钮、公用电话后。
- (3) 户外运动、玩耍后。
- (4) 超市或商场购物后。
- (5) 接触钱币后。
- (6) 佩戴隐形眼镜前。



- (7) 吃药、往伤口上涂抹药物之前。
- (8) 抱孩子、喂孩子食物前，处理婴儿粪便后。



06

如何正确地洗手

第一步：双手手心相互搓洗，双手合十搓5下。



第二步：双手交叉搓洗手指缝，手心对手背，双手交叉相叠，左右手交换各搓洗5下。



第三步：手心对手心搓洗手指缝，手心相对十指交错，搓洗5下。



第四步：指尖搓洗手心，左右手相同，指尖放于手心相互搓洗5下。



第五步：一只手握住另一只手的拇指搓洗，左右手相同各搓5下。



第六步：弯曲手指使关节在另一手掌心旋转揉搓，交换进行各搓5下。

07

在家中如何消毒



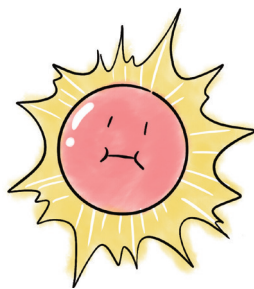
酒精：酒精能使细菌和病毒的蛋白质变性凝固。适用于一般物体表面、手以及皮肤的消毒。



蒸汽：从沸腾开始 20 分钟即可达到消毒目的。适用于消毒餐具。



煮沸：100℃ 也能使细菌和病毒的蛋白质变性，需要消毒杀菌的物品需要浸于水面下。适用于餐具、某些玩具、奶瓶等小件物品。



天然紫外线：天然紫外线杀菌效果不容忽视。适用于衣物、毛绒玩具、被褥等的消毒。



空气清洁：保持室内空气清洁。常通风换气是必要的，尤其在秋冬季节，别因为寒冷而忽视了通风。



漂白粉：漂白粉能使细菌和病毒的酶失去活性导致死亡，是非常有效的消毒杀菌用品。在桌椅、床、地板、墙面等使用1% ~ 3% 漂白水（漂白粉加清水），用抹布擦拭即可达到消毒目的。

消毒液：消毒液含氯，能有效消毒杀菌，直接稀释之后装入塑料壶喷洒即可进行消毒杀菌，但需要注意避开食物和餐具。适用于桌、椅、床、墙面、地板等。



08

怀疑自己被新型冠状病毒感染怎么办

如果怀疑自己可能受到新型冠状病毒感染，就不要去上班或上学，应主动戴上口罩到就近的定点救治医院发热门诊就诊。如果去过疾病流行地区，应主动告诉医生；也应告诉医生发病后接触过什么人，配合医生开展相关调查。同时要加强居家通风和消毒，在家戴口罩，避免近距离接触家人，注意个人卫生，勤洗手。

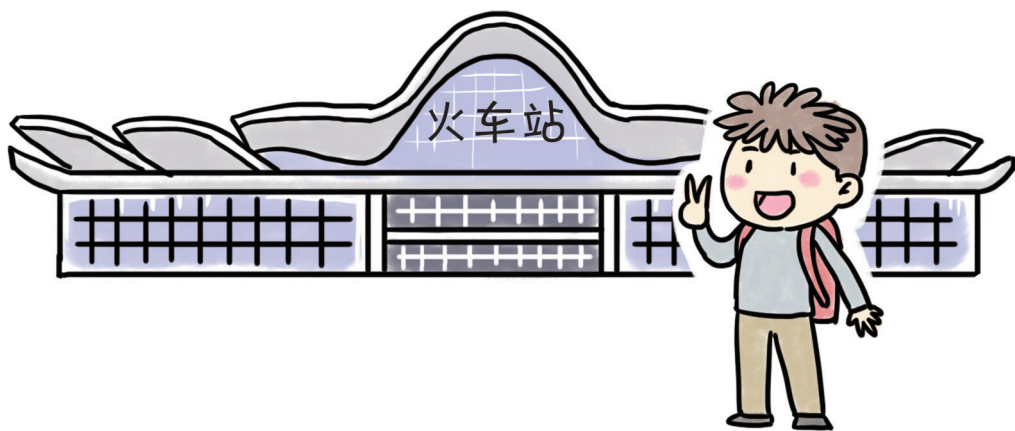


09

出现轻度发热症状 怎么办

(1) 出现发热、乏力、干咳等症状不一定是感染了新型冠状病毒，应及时到正规医疗机构就诊，向医生详细告知个人症状和近期活动情况。

(2) 如果发病前 14 天内曾到武汉及疫情高发地区旅行，或发病前 14 天内接触过来自上述地区的发热伴呼吸道症状的患者，或出现小范围的聚集发病，应到当地指定的医疗机构就诊、排查。（吉林省定点医疗机构和吉林省各地疾控中心公开电话见第 39 ~ 42 页附录）



10

增强免疫力，在家加强锻炼

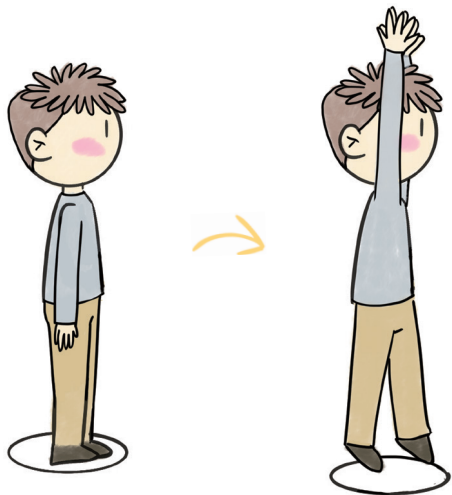
科学预防，抵抗疫情，即使宅在家中也不能忘记锻炼身体。

正式训练之前，进行3~5分钟准备活动，如原地慢跑、蹲起、体转运动、弓步压腿等低强度热身运动及肌肉拉伸练习，提升身体状态，避免运动损伤。

开合跳

练习方法

自然站立，双手置于身体两侧自然下垂，分腿跳同时双手头上击掌，双腿跳回并拢同时双手还原。控制节奏，注意手脚配合。此练习可拓展为蹲跳练习，即在分腿跳之前加一次深蹲动作，站起之后再行开合跳练习，增加训练难度并进一步提高心肺功能。



锻炼功能

提高协调性和心肺功能。

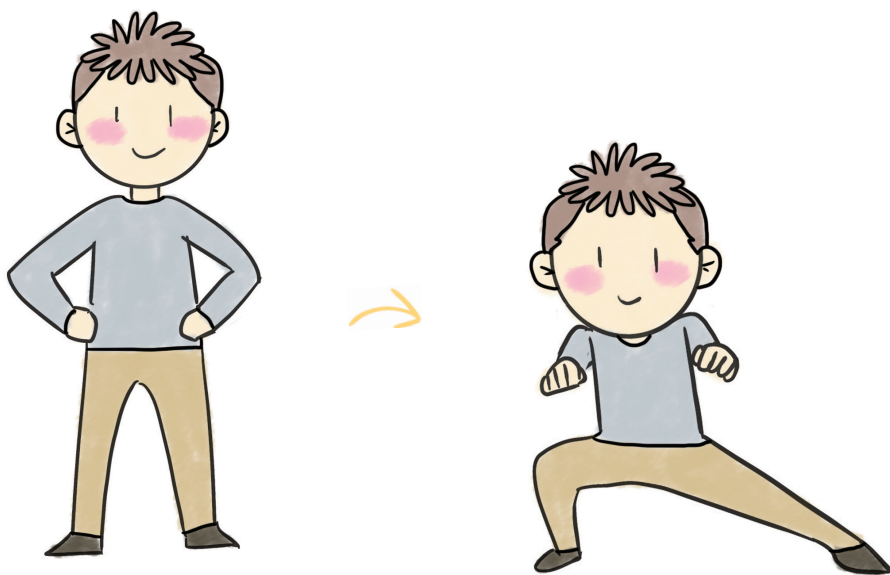
练习数量

4~5组，每组25~30秒，
组间歇60秒。

侧向弓步

练习方法

准备时两脚与肩同宽站立，右脚向右侧迈一大步，屈膝降重心下蹲至右腿大腿与地面基本平行，重心向右腿一侧偏移，躯干微微前倾，左腿伸直，成弓步状态；右腿发力蹬直，重心移回两脚之间回到准备动作。左右腿交替进行。



锻炼功能

增强下肢肌肉力量。

练习数量

4 ~ 5 组，每组 10 ~ 12 秒，组间歇 60 秒。

做完运动之后，不要立即躺下，做一些缓解的拉伸运动。

11

防治新型冠状病毒感染， 饮食要注意什么

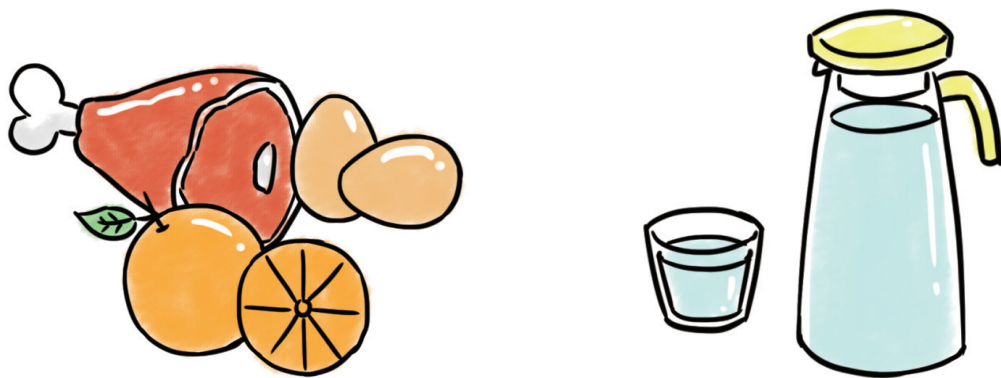
良好的个人营养状况可以降低发病风险并改善疾病预后。新型冠状病毒流行期间，除了尽量避免接触病源外，个人及家庭应该保证良好的营养状况，增强抵抗力。


（1）每天摄入高蛋白类食物，包括肉、蛋、奶、豆类和坚果，在平时饮食的基础上加量；不吃野生动物。

（2）多吃新鲜蔬菜和水果，食物种类、来源及色彩丰富；不要偏食，荤素搭配，保证充足营养，既要吃饱，又要吃好。

（3）适量多饮水，每天不少于 1500 毫升。

（4）新型冠状病毒感染的肺炎流行期间不要节食，不要减肥；也不要暴饮暴食，增加消化系统压力。





第三章 公共场所防护

01

公共场所怎样咳嗽和打喷嚏

当你咳嗽或打喷嚏时，尽量避开人群，用纸巾、手帕捂住口鼻，防止唾液飞溅。避免用双手遮盖口鼻，因为这会让手沾染上病毒，带来感染和传播风险。



如果临时找不到手帕或纸巾，情急之下，可以用手肘的衣袖内侧来代替手捂住口鼻。弯曲手肘后，再靠近口鼻。这个动作可以将喷出的飞沫阻挡在手肘皮肤或者衣服上，而这个部位较为干燥，且不容易再接触其他公用物品，可以有效阻断病毒的传播。



使用后的纸巾不要随便乱扔，要丢到垃圾桶里。



咳嗽或打喷嚏后要立即清洗双手，或使用免洗消毒液对手进行消毒。

02

公共场所新型冠状病毒感染的肺炎预防措施

(1) 公共场所工作人员要自己进行健康监测，若出现新型冠状病毒感染的可疑症状（如发热、咳嗽、咽痛、胸闷、呼吸困难、乏力、精神稍差、恶心呕吐、腹泻、头痛、心慌、结膜炎、轻度四肢或腰背部肌肉酸痛等），不要带病上班。

(2) 公用物品及公共接触物品或部位要定期清洗和消毒。

(3) 保持公共场所内空气流通，勤开窗通风换气。

(4) 洗手间要配备足够的洗手液，并保证水龙头等供水设施正常工作。

(5) 保持环境卫生清洁，及时清理垃圾。

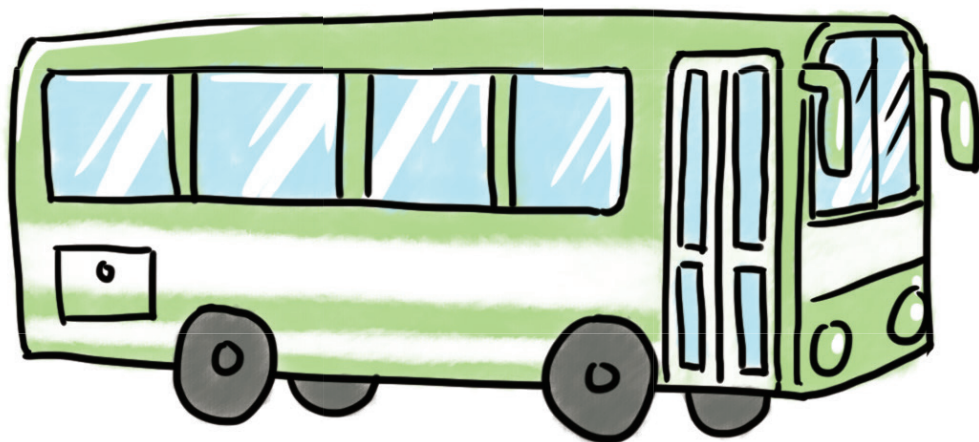
(6) 疾病流行地区，公众应尽量减少前往公共场所，尤其避免前往人流密集和空气流通较差的地方。



03

公共交通工具新型 冠状病毒感染的 肺炎预防措施

- (1) 发生疾病流行地区的公共交通工具在岗工作人员应佩戴医用外科口罩或 N95 口罩，并每日做好健康监测。
- (2) 建议公共交通工具备置体温计、口罩等物品。
- (3) 增加公共交通工具清洁与消毒的频次，做好清洁消毒工作记录和标识。
- (4) 保持公共交通工具良好的通风状态。
- (5) 保持车站、车厢内的卫生整洁，及时清理垃圾。
- (6) 做好人员工作与轮休安排，确保司乘人员得到足够休息。



04

工作区域新型冠状病毒感染的肺炎预防措施

上班途中如何防护

正确佩戴一次性医用外科口罩。尽量不乘坐公共交通工具，建议步行、骑行或乘坐私家车、班车上班。如必须乘坐公共交通工具时，务必全程佩戴口罩，途中尽量避免用手触摸车上物品。



入楼工作如何防护

进入办公楼前自觉接受体温检测，体温正常可入楼工作，并先到卫生间洗手。若体温超过 37.3°C ，请勿入楼工作，并回家休息观察，必要时到医院就诊。

入室办公如何防护

保持办公区环境清洁，建议每日通风3次，每次20~30分钟，通风时注意保暖。人与人之间保持1米以上距离，2人以上办公时佩戴口罩。勤洗手、多饮水，坚持在进食前、如厕后按照六步洗手法（见第25页）严格洗手。接待外来人员时双方都要佩戴口罩。

参加会议如何防护

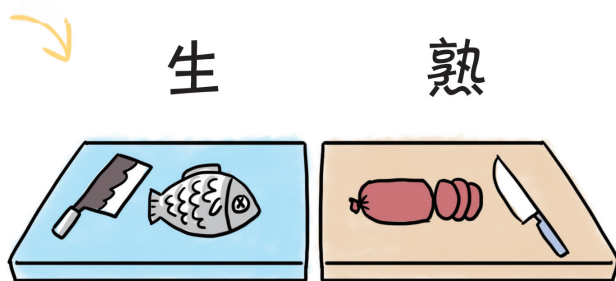
建议佩戴口罩，进入会议室前洗手消毒。开会人员间隔 1 米以上。减少集中开会，控制会议时间。会议时间过长时，开窗通风 1 次。会议结束后场地、用具须进行消毒。茶具用品建议开水浸泡消毒。

传阅文件如何防护

传递纸质文件前后均需洗手，传阅文件时佩戴口罩。

食堂进餐如何防护

采用分餐进食，避免人员密集。餐厅每日消毒 1 次，餐桌椅使用后进行消毒。餐具用品须高温消毒。操作间保持清洁干燥，严禁生食和熟食品混用，避免肉类生食。建议营养配餐，清淡适口。



下班后如何防护

洗手后佩戴一次性医用外科口罩外出，回到家中摘掉口罩后首先洗手消毒。手机和钥匙使用消毒湿巾或 75% 酒精擦拭。居室保持通风和卫生清洁，避免多人聚会。

附 录

吉林省新型冠状病毒
感染的肺炎定点救治
医疗机构名单

地 区	定点医疗机构名称
长春市	吉林大学第一医院
	吉林大学中日联谊医院
	长春市传染病医院
	榆树市人民医院
	九台区人民医院
	双阳区人民医院
	农安县人民医院
	德惠市人民医院
	德惠市传染病医院
	吉林大学第二医院（仅限孕产妇）
	长春市儿童医院（仅限儿童）
	吉林省一汽总医院
	吉林省肝胆病医院
	吉林省人民医院
长春市人民医院	
吉林市	吉林市中心医院
	吉林市传染病医院
	永吉县医院
	舒兰市医院

续表

地 区	定点医疗机构名称
吉林市	磐石市医院
	蛟河市医院
	桦甸市医院
四平市	四平市中心人民医院
	四平市传染病医院
	梨树县第一人民医院
	双辽市中心医院
	伊通满族自治县第一人民医院
辽源市	辽源市胸科医院
	东丰县医院
	东辽县传染病医院
通化市	通化市中心医院
	通化市人民医院
	通化市第二人民医院
	通化市第三人民医院
	集安市医院
	通化县人民医院
	辉南县人民医院
	吉林省柳河医院
	东昌区人民医院
	通化市中医院

续表

地 区	定点医疗机构名称
白山市	白山市中心医院
	白山市传染病医院
	靖宇县人民医院
	抚松县人民医院
	临江市人民医院
	长白朝鲜族自治县人民医院
	江源区人民医院
白城市	白城中心医院
	白城市传染病医院
	大安市第一人民医院
	白城市医院
	洮南市人民医院
	通榆县第一医院
	镇赉县人民医院
松原市	松原市中心医院
	松原市中西医结合医院
	松原吉林油田医院
	前郭县医院
	扶余市人民医院
	长岭县人民医院
	乾安县人民医院

续表

地 区	定点医疗机构名称
延边州	延边大学附属医院
	延边第二人民医院
	延吉市医院
	珲春市医院
	敦化市医院
	图们市人民医院
	龙井市人民医院
	和龙市人民医院
	汪清县人民医院
	安图县人民医院
长白山保护开发区	长白山保护开发区中心医院
梅河口市	梅河口市中心医院
公主岭市	公主岭市中心医院

附 录

吉林省各地疾控中心
公开电话

单 位		疫情电话
吉林省疾控中心	工作时间	0431-87977002
	非工作时间	0431-87979990
长春市疾控中心		0431-84692153
南关区疾控中心		0431-88722560
宽城区疾控中心		0431-86702671
朝阳区疾控中心	工作时间	0431-85640908
	非工作时间	0431-85640944
二道区疾控中心		0431-84941534
绿园区疾控中心		0431-87973170
净月区疾控中心		0431-84541198
新区疾控中心		0431-87019025
经开区疾控中心		0431-84634716
汽开区疾控中心		0431-81501361
双阳区疾控中心		0431-84251131
农安县疾控中心		0431-83276574

续表

单 位		疫情电话
九台区疾控中心		0431-82350269
榆树市疾控中心		0431-83623688
德惠市疾控中心		0431-81183108
吉林市疾控中心		0432-62599400
昌邑区疾控中心		0432-62552995
龙潭区疾控中心		0432-63039532
船营区疾控中心		0432-64800721
丰满区疾控中心		0432-64673839
蛟河市疾控中心		0432-67009062
桦甸市疾控中心		0432-66272992
舒兰市疾控中心		0432-68223024
磐石市疾控中心		0432-65223645
永吉县疾控中心		0432-64222692
经开区疾控中心		0432-63058866
四平市疾控中心	工作日白天	0434-3253951
	工作日夜间	0434-3237608
	节假日白天	0434-3237508
	节假日夜间	0434-3237608

续表

单 位		疫情电话
伊通县疾控中心		0434-4223319
梨树县疾控中心		0434-5224601
双辽市疾控中心		0434-7226124
辽源市疾控中心		0437-6148276
东丰县疾控中心		0437-6205518
东辽县疾控中心	白天	0437-5077789
	夜间	0437-5077790
通化市疾控中心		0435-3258204/3213650
集安市疾控中心		0435-6235370
辉南县疾控中心		0435-8222475
通化县疾控中心		0435-5222652
柳河县疾控中心		0435-7212416
白山市疾控中心	工作时间	0439-5006015
	非工作时间	0439-5006012
临江市疾控中心		0439-5257261
江源区疾控中心	工作时间	0439-3723771
	非工作时间	0439-3723770
靖宇县疾控中心		0439-7225273

续表

单 位	疫情电话
抚松县疾控中心	0439-6213343
长白县疾控中心	0439-8222407
松原市疾控中心	0438-2160923
前郭县疾控中心	0438-5057733
扶余市疾控中心	0438-5168822
长岭县疾控中心	0438-7222685
乾安县疾控中心	0438-8222319
宁江区疾控中心	0438-3039912
白城市疾控中心	0436-3606110
洮北区疾控中心	0436-3211336
镇赉县疾控中心	0436-6989333
通榆县疾控中心	0436-4259800
洮南市疾控中心	0436-6225480
大安市疾控中心	0436-5223235
延边州疾控中心	0433-2268638
延吉市疾控中心	0433-2509121
图们市疾控中心	0433-3622650

续表

单 位		疫情电话
龙井市疾控中心		0433-3222410
和龙市疾控中心		0433-4262122
敦化市疾控中心		0433-6616808
珲春市疾控中心		0433-7513813
汪清县疾控中心		0433-8814331
安图县疾控中心	工作时间	0433-5834555
	非工作时间	0433-5822961
公主岭市疾控中心	工作时间	0434-6201100
	非工作时间	0434-6268133
梅河口市疾控中心		0435-5097700
长白山保护区疾 控中心	工作时间	0433-5711177
	非工作时间	0433-5757165

